



# Vestibular de Inverno 2015

## Prova 3 - História

### QUESTÕES OBJETIVAS

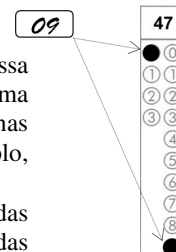
Nº DE ORDEM:

Nº DE INSCRIÇÃO:

NOME DO CANDIDATO:

### INSTRUÇÕES PARA A REALIZAÇÃO DA PROVA

- Confira os campos Nº DE ORDEM, Nº DE INSCRIÇÃO e NOME, que constam na etiqueta fixada em sua carteira.
- Confira se o número do gabarito deste caderno corresponde ao número constante na etiqueta fixada em sua carteira. Se houver divergência, avise imediatamente o fiscal.
- É proibido folhear o Caderno de Questões antes do sinal, às 9 horas.**
- Após o sinal, confira se este caderno contém 40 questões objetivas e/ou qualquer tipo de defeito. Qualquer problema, avise imediatamente o fiscal.
- Durante a realização da prova, é proibido o uso de dicionário, de calculadora eletrônica, bem como o uso de boné, de óculos de sol, de gorro, de turbante ou similares, de relógio, de celulares, de bips, de aparelhos de surdez, de MP3 *player* ou de aparelhos similares. É proibida ainda a consulta a qualquer material adicional.
- A comunicação ou o trânsito de qualquer material entre os candidatos é proibido. A comunicação, se necessária, somente poderá ser estabelecida por intermédio dos fiscais.
- O tempo mínimo de permanência na sala é de duas horas e meia, após o início da prova.
- No tempo destinado a esta prova (4 horas), está incluído o de preenchimento da Folha de Respostas.
- No caso de questão com mais de uma alternativa correta, lance na Folha de Respostas o número correspondente a essa alternativa correta. No caso de questão com mais de uma alternativa correta, a resposta a ser lançada corresponde à soma dessas alternativas corretas. Em qualquer caso o candidato deve preencher sempre dois alvéolos: um na coluna das dezenas e um na coluna das unidades, conforme o exemplo (do segundo caso) ao lado: questão 47, resposta 09 (soma, no exemplo, das alternativas corretas, 01 e 08).
- Se desejar ter acesso ao seu desempenho, transcreva as respostas deste caderno no "Rascunho para Anotação das Respostas" (nesta folha, abaixo) e destaque-o na linha pontilhada, para recebê-lo hoje, ao término da prova, no horário das 13h15min às 13h30min, mediante apresentação do documento de identificação. Após esse período, não haverá devolução, ou seja, esse "Rascunho para Anotação das Respostas" não será devolvido.
- Ao término da prova, levante o braço e aguarde atendimento. Entregue ao fiscal este caderno, a Folha de Respostas e o Rascunho para Anotação das Respostas.
- A desobediência a qualquer uma das determinações dos fiscais poderá implicar a anulação da sua prova.
- São de responsabilidade única do candidato a leitura e a conferência de todas as informações contidas no Caderno de Questões e na Folha de Respostas.



Corte na linha pontilhada.

### RASCUNHO PARA ANOTAÇÃO DAS RESPOSTAS – PROVA 3 – INVERNO 2015

Nº DE ORDEM:

NOME:

História

01	02	03	04	05	06	07	08	09	10	11	12	13	14	15	16	17	18	19	20	

01	02	03	04	05	06	07	08	09	10	11	12	13	14	15	16	17	18	19	20	



UEM – Comissão Central do Vestibular Unificado

## GABARITO 3

# HISTÓRIA

## Questão 01

Na Primeira República (1889-1930), as oligarquias exerciam o monopólio do poder político no Brasil. Sobre este assunto, assinale o que for **correto**:

- 01) A chamada “política do café com leite” foi uma aliança entre os oligarcas de São Paulo e os de Minas Gerais.
- 02) A “política dos governadores” foi articulada pelo Presidente Campos Salles (1898-1902) e consistia em um acordo entre o chefe do executivo federal e os governadores estaduais. Em troca de autonomia para os estados, os governadores elegiam uma bancada de deputados e senadores que apoiavam o Presidente da República.
- 04) Rui Barbosa, que foi Presidente da República por dois mandatos (nos períodos de 1910-1914 e 1918-1922), era o oligarca mais influente da sua época, além de ter sido o fundador do Porto de Santos, empresa fundamental para o sucesso da exportação do café.
- 08) Na Primeira República, a fraude eleitoral e a manipulação dos votos eram comuns. A manipulação era efetuada pelos “coronéis”, que controlavam o voto da população que vivia sob sua influência. Esse voto manipulado e dirigido ficou conhecido como “voto de cabresto”.
- 16) O Presidente Artur Bernardes (1922-1926) criou o Conselho Nacional do Café (CNC) com o objetivo de valorizar a exportação do produto para o mercado asiático, além de combater a crise mundial do período, conhecida como a “grande depressão”.

## Questão 02

Em 1580, Felipe II da Espanha assumiu o trono de Portugal. A partir de então, e até 1640, os reis da Espanha eram, também, reis de Portugal. Este período da história dos dois países é conhecido como o da União Ibérica. A esse respeito, assinale a(s) alternativa(s) **correta(s)**.

- 01) Com a União Ibérica, ocorreu uma fusão econômica e administrativa, pois tanto o reino de Portugal quanto suas colônias passaram a ser administrados diretamente pela nobreza da Espanha.
- 02) O império espanhol, sob o reinado de Felipe II, congregava a Península Ibérica, os Países Baixos e outras possessões na Europa. Suas possessões na América incluíam o México, ao norte, e, ao sul, os atuais territórios do Brasil, do Chile e da Argentina, além de possessões na África e na Ásia.
- 04) Inimigos dos espanhóis durante a União Ibérica, os ingleses percorreram, com seus navios, a costa brasileira pilhando navios carregados de açúcar.
- 08) A grande extensão territorial, a distância entre as possessões e os ataques de outros povos foram minando o império espanhol. A porção portuguesa desse império sofreu perdas territoriais até 1640, quando ocorreu a restauração dos Bragança ao trono português.
- 16) O Tratado de Methuen, de 1703, firmado entre Portugal, Inglaterra e Espanha, marcou o reconhecimento efetivo, por parte da Espanha, da independência portuguesa e ao mesmo tempo deu início à influência inglesa sobre Portugal.

**Questão 03**

Sobre o Estado Novo, regime político autoritário instaurado por Getúlio Vargas, é **correto** afirmar que:

- 01) Foi instaurado em 1922 para combater o comunismo, o populismo e o crescimento do tenentismo.
- 02) Foi outorgada uma nova constituição, que concedia muito poder ao governo federal, limitava o poder dos estados e restringia as ações do poder legislativo.
- 04) O Departamento de Imprensa e Propaganda (DIP) tinha como função atuar na censura de todas as manifestações contrárias ao presidente, ao mesmo tempo em que deveria fazer propaganda positiva do governo.
- 08) O governo começou a investir fortemente no processo de substituição de importações, procurando constituir uma nova indústria de base. Um exemplo foi a criação da Companhia Siderúrgica Nacional (CSN), fundada em 1941 na cidade de Volta Redonda (atual estado do Rio de Janeiro).
- 16) As greves operárias foram proibidas e foi criado o imposto sindical (cada trabalhador, sindicalizado ou não, deveria pagar um dia de trabalho por ano como imposto sindical). Com isso, os sindicatos passaram a receber subsídios do estado para promover atividades assistenciais e recreativas, como colônias de férias, serviços médicos e atividades esportivas.

**Questão 04**

O Haiti é um pequeno país localizado na parte ocidental da Ilha de São Domingos, nas Antilhas. Nesse país, o movimento pela emancipação política, no final do século XVIII, tomou um rumo distinto das demais colônias europeias na América. A respeito da história do Haiti, assinale a(s) alternativa(s) **correta(s)**.

- 01) O Haiti foi, ao longo da Época Moderna, uma colônia francesa e sua economia se baseava na produção e no comércio de açúcar.
- 02) Uma singularidade do processo de independência do Haiti se deve ao fato de que ela foi conduzida por ex-escravos.
- 04) Embora, no momento, esteja vivendo problemas circunstanciais, em razão de questões climáticas, o Haiti, graças à abundância de recursos naturais, é um dos países economicamente mais promissores da América Central.
- 08) Ao assumir a chancelaria francesa, em 1898, pressionado pelos revolucionários franceses, que tinham como lema “liberdade, igualdade e fraternidade”, Napoleão Bonaparte reconheceu a independência do Haiti.
- 16) A mão de obra utilizada no Haiti, durante o período colonial, foi principalmente a dos escravos de origem africana.

**Questão 05**

Durante a Ditadura Militar (1964-1985) vigoraram vários Atos Institucionais (normas editadas pelos presidentes militares com o apoio do Conselho de Segurança Nacional, e que não precisavam ser aprovadas pelo Congresso Nacional). O Ato Institucional mais coercitivo foi o de número 5 (AI-5), publicado em 1968. Sobre este ato é **correto** afirmar que permitia ao executivo:

- 01) Fechar o poder legislativo (Senado e Câmara dos Deputados). O Presidente da República, nos períodos de recesso legislativo, poderia legislar no lugar do Congresso.
- 02) Suspender os direitos políticos e as garantias constitucionais individuais, incluindo a suspensão do *habeas corpus* (instrumento jurídico cuja função é resguardar o indivíduo de sofrer violência ou coação de sua liberdade).
- 04) Intervir nos estados e municípios.
- 08) Instituir estado de sítio sem autorização do Congresso Nacional.
- 16) Instituir a pena de morte para os opositores do regime.

**Questão 06**

Em 1750, Portugal e Espanha firmaram o Tratado de Madri, que tinha como objetivo o estabelecimento de fronteiras entre as possessões dos dois países na América. Assinale a(s) alternativa(s) que se relaciona(m) **corretamente** a esse tratado de limites.

- 01) Os territórios dos Sete Povos das Missões, a leste do rio Uruguai, eram, até então, ocupados por missões de jesuítas subordinados à Coroa da Espanha, que tinham como objetivo a catequese de índios guaranis.
- 02) A orientação dos superiores da Companhia de Jesus para que os padres não abandonassem os índios guaranis dos Sete Povos das Missões foi decisiva para a eclosão da Guerra Guaranítica.
- 04) Segundo o Tratado de Madri, o território dos Sete Povos das Missões, a leste do rio Uruguai, na atual região missioneira do estado do Rio Grande do Sul, passaria para o domínio português.
- 08) A recusa de parte dos jesuítas e dos índios em abandonar os territórios dos Sete Povos das Missões levou à “guerra dos guaranis” (ou Guerra Guaranítica).
- 16) A derrama, imposto sobre a mineração cobrado por Portugal na região de Minas Gerais, em 1769, financiou as expedições militares organizadas por Portugal e Espanha para lutar contra os índios guaranis que, orientados pelos jesuítas, tinham a intenção de fundar uma República Teocrática na região das Missões.

**Questão 07**

Nos dois primeiros séculos da colonização portuguesa na América, o número de vilas e de cidades oficialmente constituídas era pequeno e não atingia duas centenas. A respeito das vilas, das cidades e da vida urbana na América Portuguesa, assinale a(s) alternativa(s) **correta(s)**.

- 01) O pequeno número de vilas existentes nos séculos XVI e XVII relaciona-se às características socioeconômicas da colonização portuguesa do Brasil naquele período.
- 02) A administração pública das vilas era exercida pela câmara municipal (ou Senado da Câmara). A câmara era composta por vereadores eleitos entre os chamados “homens bons” e gozava de uma certa autonomia em relação ao poder central.
- 04) Relacionado à mineração, no século XVIII ocorreu um crescimento da vida urbana, principalmente na região de Minas Gerais, e as vilas tornaram-se efetivamente centros econômicos e polos de sociabilidades.
- 08) Até o final do século XVII os papéis político e econômico das vilas foram, em geral, pouco expressivos; os engenhos, além de centralizarem as atividades econômicas, eram também polos da vida social.
- 16) As principais cidades brasileiras dos dois primeiros séculos da colonização portuguesa, como Salvador, Rio de Janeiro e Recife, surgiram ao redor de Missões dos jesuítas, a partir das necessidades de abastecimento desses centros de catequese.

**Questão 08**

Sobre a Antiguidade Grega, assinale a(s) alternativa(s) correta(s).

- 01) A maioria das cidades-estado da Grécia era marcada por um forte predomínio masculino, razão pela qual somente os homens eram considerados cidadãos.
- 02) A democracia ateniense era um sistema político do qual participavam todos os moradores da cidade, inclusive os estrangeiros e os escravos.
- 04) A cultura grega influenciou a civilização ocidental. Sua produção filosófica, cultural e artística e seu padrão estético são, até nossos dias, referenciados.
- 08) A filosofia grega teve como principal característica buscar explicações mitológicas para os fenômenos naturais. Nesse sentido, os filósofos explicavam os raios e trovões a partir da ação de Zeus, que manifestava sua insatisfação com os homens atirando raios em direção à Terra.
- 16) Em Esparta, as mulheres gozavam de uma certa liberdade. Eram preparadas fisicamente para a maternidade, praticando exercícios físicos e participando de disputas esportivas.

**Questão 09**

As Cruzadas foram expedições organizadas na Europa Ocidental, entre os séculos XI e XIII, para libertar a Terra Santa, na Palestina ocupada pelos muçulmanos. A respeito das Cruzadas, assinale a(s) alternativa(s) correta(s).

- 01) As ligas Hanseática e Teutônica, poderosas associações de comerciantes que haviam surgido no século X, foram as grandes financiadoras das Cruzadas. Este fato demonstra que foram os interesses econômicos os seus motivadores.
- 02) O ataque da Quarta Cruzada (1202-1204), a chamada “Cruzada Comercial”, a Constantinopla, promoveu um rompimento no interior da Igreja, fazendo com que surgissem a Igreja Ortodoxa, com sede em Constantinopla, e a Igreja Romana, com sede em Roma.
- 04) Além da religiosidade do homem medieval, que almejava a libertação de lugares religiosos tradicionais para o catolicismo, a marginalização decorrente do crescimento demográfico e o direito à primogenitura, entre outros, também contribuíram para a organização das Cruzadas.
- 08) O interesse comercial, principalmente dos comerciantes italianos, também contribuiu para a organização das Cruzadas. Para os comerciantes, as Cruzadas poderiam reabrir o Mediterrâneo ao comércio europeu e possibilitar a obtenção de entrepostos e vantagens comerciais no Oriente.

- 16) Com as Cruzadas houve uma retomada do comércio entre o Ocidente e o Oriente por meio do Mar Mediterrâneo. Neste comércio, os mercadores italianos obtiveram a primazia na distribuição de mercadorias orientais no continente europeu.

**Questão 10**

A escravidão é uma das mais longevas instituições da história da humanidade e persistiu legalmente em algumas regiões do mundo contemporâneo até a segunda metade do século XX. No Brasil, foi abolida no final do século XIX. A respeito do processo de abolição da escravidão no Brasil, assinale a(s) alternativa(s) correta(s).

- 01) O fim da escravidão no Brasil, e no mundo ocidental, relaciona-se à disseminação dos ideais de liberdade e de igualdade, sistematizados pelos pensadores iluministas e liberais dos séculos XVIII e XIX.
- 02) As pressões inglesas sobre o governo brasileiro para a extinção do tráfico de escravos africanos iniciaram-se logo após a independência do Brasil em relação a Portugal.
- 04) A Revolução Industrial e a consequente preponderância do trabalho assalariado contribuíram para que a escravidão fosse cada vez mais incisivamente questionada e finalmente abolida no Brasil.
- 08) Com a crise no fornecimento de escravos africanos, os cafeicultores paulistas passaram a utilizar a mão de obra dos índios, no sistema de *encomienda*, aprendido com os espanhóis.
- 16) Até meados do século XVIII não eram comuns no Brasil questionamentos sobre as más condições de vida oferecidas aos escravos, e nem eram comuns críticas à escravidão.

**Questão 11**

Em 1917, o mundo foi sacudido com a notícia da Revolução Russa, que derrubou a monarquia absolutista liderada pelo Czar Nicolau II e instaurou a ditadura do proletariado, liderada por Lênin. Sobre a tomada do poder pelos bolcheviques, é **correto** afirmar que:

- 01) Lênin assinou um pacto de não agressão mútua com Hitler, em que os dois líderes se comprometiam a não atacar outros países da Europa.
- 02) A Rússia adotou a política de “paz imediata”, retirando seus combatentes do *front* da I Guerra Mundial e assinando um acordo bilateral de paz com a Alemanha, por meio do tratado de Brest-Litovsk.
- 04) Milhões de hectares de terras foram confiscados da nobreza russa e da Igreja Ortodoxa e distribuídos aos camponeses.
- 08) O novo governo passou a intervir na economia, nacionalizando diversas empresas, sobretudo fábricas e bancos, e elaborando planejamentos para todos os setores econômicos.
- 16) Com o fim da I Guerra Mundial, em 1918, os bolcheviques receberam apoio dos Estados Unidos e da Inglaterra e com isso conseguiram derrotar o czarismo e instituir o regime soviético democrático.

**Questão 12**

Sobre o processo de independência e a construção do Império Brasileiro, assinale a(s) alternativa(s) **correta(s)**.

- 01) A vinda da Corte portuguesa para o Brasil, em 1811, decorreu da necessidade de a Coroa manter o Reino de Portugal a salvo de uma invasão pelas tropas francesas de Napoleão Bonaparte.
- 02) A Revolução do Porto, em 1820, caracterizou-se como um movimento antiliberal e absolutista. Em razão destas características, os revolucionários portugueses pressionaram D. João VI para que reassumisse o trono português.
- 04) A primeira constituição brasileira foi promulgada por D. Pedro I após ser ampla e profundamente discutida e aprovada pela Assembléia Nacional Constituinte. Esse processo garantiu que a constituição fosse expressão dos anseios do povo e consolidou a unidade política do Brasil.
- 08) A disputa entre D. Pedro I e seu irmão D. Miguel pela Coroa de Portugal foi um fato importante para a abdicação de D. Pedro I e sua ida para Portugal, encerrando o Primeiro Reinado do Brasil.
- 16) No Brasil, no Segundo Reinado, os federalistas lutavam por uma autonomia política das províncias em relação ao poder central, se espelhando para tanto na federação dos Estados Unidos da América.

**Questão 13**

Antes de se tornar chanceler (expressão usada para primeiro-ministro na Alemanha) e assumir o poder, em 1933, Hitler ficou aproximadamente um ano preso, acusado de liderar um golpe militar contra o governo constitucional. Na prisão, ele escreveu *Mein Kampf* (*Minha luta*), expondo as principais ideias da doutrina nazista. Sobre essa doutrina, é **correto** afirmar que:

- 01) Defendia a superioridade da raça ariana, partindo da teoria de que o povo alemão descenderia de uma raça superior (os arianos) e, por isso, teria o direito de dominar raças inferiores, como os judeus e eslavos.
- 02) Consentia o casamento entre alemães e judeus, desde que fosse autorizado pela Gestapo (polícia secreta do Estado).
- 04) O sistema educacional deveria ter como um dos objetivos fornecer às crianças alemãs a certeza de que elas eram superiores aos outros povos.
- 08) O indivíduo deveria submeter-se totalmente à autoridade soberana do estado, personificada na imagem do *Führer* (líder supremo).
- 16) Na economia, defendia a consolidação da agricultura e de um modelo de indústria de base, sedimentada na produção de veículos e de armamentos.

**Questão 14**

Sobre a África contemporânea, é **correto** afirmar que:

- 01) A descolonização da África só foi possível a partir da revolução comunista chinesa, já que Mao Tse-Tung enviou tropas para combater os exércitos da França, da Inglaterra e dos Estados Unidos, que não aceitavam a independência dos países africanos.
- 02) No norte da África, na década de 1950, os nacionalistas da Tunísia, do Marrocos e da Argélia organizaram movimentos revolucionários armados contra a França. Depois de vários anos de luta armada, a Tunísia e o Marrocos conseguiram a independência em 1956; e a Argélia, no ano de 1962.
- 04) O *Apartheid* (palavra que no dialeto *africâner* significa separação) foi adotado pela África do Sul, em 1948, e se constituiu em um regime segregacionista que impedia o acesso dos negros à propriedade da terra, à participação política, e os obrigava a viver em zonas residenciais separados dos brancos.

- 08) A revolução dos cravos em Portugal pôs fim ao regime salazarista. Com isso, o novo governo português anunciou um plano de descolonização de suas colônias africanas. Em 1975, os movimentos emancipacionistas de Angola (MPLA, FNLA e Unita) assinaram com Lisboa o Tratado de Alvor, que culminou com a independência daquele país.
- 16) Após a Guerra do Golfo, os Estados Unidos declararam que os países africanos formavam o “eixo do mal”, pois desenvolviam armas de destruição em massa, principalmente de crianças, e por isso precisavam ser aniquilados política e economicamente.

**Questão 15**

Durante todo o século XIX, a produção de erva-mate era uma das mais importantes atividades econômicas da Província do Paraná. Sobre o ciclo ervateiro da região, é **correto** afirmar que:

- 01) Os maiores mercados consumidores do mate paranaense eram o Japão e a China.
- 02) A exportação paranaense de mate atingiu seu auge, no final do século XIX, com o processo de modernização dos engenhos e a libertação dos escravos.
- 04) A emancipação política do Paraná, em 1853, estimulou a exportação do mate bem como a expansão comercial. Um dos pontos positivos foi a construção da estrada da Graciosa, iniciada em 1855, que facilitou o transporte de mercadorias até o porto de Paranaguá.
- 08) A Guerra do Paraguai teve resultados benéficos para o mate paranaense, pois eliminou a concorrência paraguaia e potencializou o comércio com a Argentina e o Uruguai, países aliados do Brasil na Guerra.
- 16) No século XIX houve a coexistência de duas fases econômicas no Paraná: a do mate (com forte presença no litoral e nos arredores de Curitiba); e a do gado e do tropeirismo, importante para a ocupação e o maior povoamento dos Campos Gerais.

**Questão 16**

Na segunda metade do século XIX, o Paraná implantou uma política de imigração e colonização cujos objetivos eram a instalação de imigrantes em núcleos coloniais e a produção agroalimentar. Sobre a cultura camponesa deste período, é **correto** afirmar que:

- 01) A produção camponesa, na forma como se desenvolveu na província do Paraná, estava centrada na posse da terra e na produção de gêneros alimentícios, tanto para a subsistência como para o mercado interno.
- 02) A família era a base da unidade de produção camponesa.
- 04) O trabalho do camponês era mecanizado, com a utilização de tratores, colheitadeiras e uso de insumos químicos.
- 08) Foram os camponeses de origem europeia que primeiro utilizaram o plantio de transgênicos, aumentando consideravelmente a produção de alimentos.
- 16) A vinda de imigrantes para o Paraná, na segunda metade do século XIX, trouxe importantes renovações nos conhecimentos agrícolas e na forma de produzir, que resultaram na formação de um sistema de produção camponesa e agroalimentar na província.

**Questão 17**

O Período Moderno da história do ocidente viveu um processo de intensas transformações em todos os aspectos da vida social e da vida privada. Sobre a economia do mundo ocidental na Época Moderna, assinale a(s) alternativa(s) **correta(s)**.

- 01) Na Inglaterra, predominou, do século XV ao XIX, a produção manufatureira. Caracterizada pela utilização de máquinas, a manufatura libertou a produção dos limites da força e da agilidade dos trabalhadores.
- 02) A centralização política, que resultou no surgimento das monarquias nacionais, tornou possível uma maior intervenção dos reis na vida social, com o estabelecimento de regras, práticas e ações, inclusive na economia.
- 04) O Mercantilismo foi um conjunto de práticas, normas e ações adotadas pelos estados nacionais modernos que visavam à obtenção e ao acúmulo de riquezas. A adoção dessas práticas e normas contribuiu para o fortalecimento do poder régio.

08) O protecionismo, uma das práticas mais disseminadas entre as monarquias modernas, tinha como objetivo claro e declarado obstaculizar o desenvolvimento do capitalismo e favorecer a nobreza feudal.

16) A Inglaterra, na Época Moderna, adotou medidas para estimular o desenvolvimento da frota naval e da marinha mercante e para incentivar a produção manufatureira.

**Questão 18**

“A luta foi cruel. Sem quartel. Perdas sensíveis verificaram-se, de lado a lado. A força legal, em menor número, foi forçada a recuar. A metralhadora, que seria decisiva, enguiçou na hora em que seria mais útil. (...). Foi assim, com um desastre dessas proporções, que praticamente se iniciou a Campanha do Contestado”. (In WACHOWICZ, Ruy. *História do Paraná*. 7ª ed. Curitiba: Vicentina, 1995, p. 201). Sobre a revolta do Contestado, assinale o que for **correto**:

- 01) A revolta do Contestado foi a batalha mais importante da Coluna Prestes, quando esta passou pelo Paraná.
- 02) Para a construção da estrada de ferro São Paulo-Rio Grande do Sul, a norte-americana *Brazil Railway Company* criou uma espécie de guarda policial própria, para expulsar os caboclos e os camponeses que viviam na região do Contestado.
- 04) A revolta do Contestado é considerada a maior experiência de um movimento de “banditismo social”, devido à grande presença de cangaceiros na região.
- 08) A revolta do Contestado foi marcada pela presença de diversos monges, sendo que o mais importante foi o monge João Gualberto, que queria instituir uma comunidade comunista na região.
- 16) O fanatismo religioso foi uma das marcas culturais da revolta do Contestado.

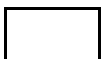


“O presidente Barack Obama anunciou nesta quarta-feira 17, às 15 horas de Brasília, um novo capítulo nas relações entre os Estados Unidos e Cuba, assinalando que já é hora de acabar com ‘um enfoque antiquado sobre a ilha comunista. Através dessas mudanças, tentamos criar mais oportunidades para os povos americanos e cubanos e iniciar um novo capítulo’, afirmou”. (EUA e Cuba iniciam aproximação histórica. In *Revista Carta Capital*, edição online de 17/12/2014. Disponível em <http://cartacapital.com.br/internacional/eua-e-cuba-iniciam-aproximacao-historica-1706.html>). Sobre as relações internacionais entre Estados Unidos e Cuba, é **correto** afirmar que:

- 01) Cuba foi o último país latino-americano a conseguir a independência da Espanha, em 1898. No entanto, em 1901, os Estados Unidos conseguiram incluir na constituição cubana a Emenda *Platt*, que admitia a possibilidade de uma invasão norte-americana naquele pequeno país do Mar do Caribe. Além disso, os Estados Unidos tomaram dos cubanos pouco mais de 100 Km<sup>2</sup> de território, na baía de Guantânamo, onde instalaram uma base militar, existente até hoje.
- 02) Em 1961, Cuba declarou-se um país socialista. Em represália a esta decisão, os Estados Unidos romperam relações diplomáticas e tentaram invadir o país pela Baía dos Porcos, numa tentativa frustrada de derrubar o governo de Fidel Castro.
- 04) Durante a crise de instalação dos mísseis soviéticos em Cuba, eram presidentes dos Estados Unidos e da União Soviética, respectivamente, Bill Clinton e Mikhail Gorbachev.
- 08) A Organização Latino-americana de Solidariedade (OLAS) foi criada, na década de 1960, em Havana, para dar apoio aos movimentos revolucionários armados da América Latina. Em contrapartida, os Estados Unidos apoiaram diversos golpes militares na região, como na Argentina, no Brasil, no Chile e no Uruguai.
- 16) Durante a década de 1990, Cuba passou por uma grave epidemia de doenças contagiosas, como a AIDS, a hepatite e a meningite, que provocaram a morte de milhares de pessoas. Esse quadro de saúde pública se agravou ainda mais quando os Estados Unidos se recusaram a enviar remédios e vacinas para salvar a vida das pessoas contaminadas por essas doenças.

“Foi tão grande a movimentação de compra de terras, que em apenas um determinado ano, a Companhia chegou a vender 60.000 alqueires. Ao lado dos compradores nacionais era grande também o número de estrangeiros: italianos, portugueses, espanhóis, alemães, japoneses, ucranianos etc.” (In WACHOWICZ, Ruy. *História do Paraná*. 7ª ed. Curitiba: Vicentina, 1995, p. 258). Esta citação de Ruy Wachowicz refere-se à colonização do Norte do Paraná. Sobre esta região é **correto** afirmar que:

- 01) A Companhia de Terras Norte do Paraná (CTNP), por ser uma empresa de capital inglês, priorizou a venda de terras aos grandes grupos econômicos, formando grandes latifúndios para o plantio de cana-de-açúcar e para a pecuária.
- 02) As relações de trabalho mais utilizadas nas fazendas de café da região eram conhecidas como colonato, parceria e camaradagem.
- 04) O café foi o principal produto da economia paranaense entre os anos 1930 e 1960 e o centro produtor estava localizado na região Norte do Paraná.
- 08) A partir dos anos 1960 iniciaram-se as políticas governamentais de racionalização do plantio da cafeicultura e de estímulo à diversificação do uso da terra, incentivando o plantio de novas culturas, como a soja, o milho e o trigo.
- 16) A colonização da cidade de Maringá ocorreu no início do Século XX, quando o empresário Joubert de Carvalho se casou com a índia xetá Maria do Ingá, a quem ele homenageou com o nome da cidade.





UEM

Comissão Central do Vestibular Unificado