



Vestibular de Inverno 2015

Prova 3 - Geografia

QUESTÕES OBJETIVAS

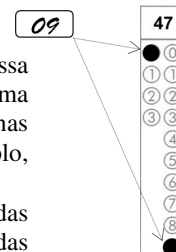
Nº DE ORDEM:

Nº DE INSCRIÇÃO:

NOME DO CANDIDATO:

INSTRUÇÕES PARA A REALIZAÇÃO DA PROVA

- Confira os campos Nº DE ORDEM, Nº DE INSCRIÇÃO e NOME, que constam na etiqueta fixada em sua carteira.
- Confira se o número do gabarito deste caderno corresponde ao número constante na etiqueta fixada em sua carteira. Se houver divergência, avise imediatamente o fiscal.
- É proibido folhear o Caderno de Questões antes do sinal, às 9 horas.**
- Após o sinal, confira se este caderno contém 40 questões objetivas e/ou qualquer tipo de defeito. Qualquer problema, avise imediatamente o fiscal.
- Durante a realização da prova, é proibido o uso de dicionário, de calculadora eletrônica, bem como o uso de boné, de óculos de sol, de gorro, de turbante ou similares, de relógio, de celulares, de bips, de aparelhos de surdez, de MP3 *player* ou de aparelhos similares. É proibida ainda a consulta a qualquer material adicional.
- A comunicação ou o trânsito de qualquer material entre os candidatos é proibido. A comunicação, se necessária, somente poderá ser estabelecida por intermédio dos fiscais.
- O tempo mínimo de permanência na sala é de duas horas e meia, após o início da prova.
- No tempo destinado a esta prova (4 horas), está incluído o de preenchimento da Folha de Respostas.
- No caso de questão com mais de uma alternativa correta, lance na Folha de Respostas o número correspondente a essa alternativa correta. No caso de questão com mais de uma alternativa correta, a resposta a ser lançada corresponde à soma dessas alternativas corretas. Em qualquer caso o candidato deve preencher sempre dois alvéolos: um na coluna das dezenas e um na coluna das unidades, conforme o exemplo (do segundo caso) ao lado: questão 47, resposta 09 (soma, no exemplo, das alternativas corretas, 01 e 08).
- Se desejar ter acesso ao seu desempenho, transcreva as respostas deste caderno no "Rascunho para Anotação das Respostas" (nesta folha, abaixo) e destaque-o na linha pontilhada, para recebê-lo hoje, ao término da prova, no horário das 13h15min às 13h30min, mediante apresentação do documento de identificação. Após esse período, não haverá devolução, ou seja, esse "Rascunho para Anotação das Respostas" não será devolvido.
- Ao término da prova, levante o braço e aguarde atendimento. Entregue ao fiscal este caderno, a Folha de Respostas e o Rascunho para Anotação das Respostas.
- A desobediência a qualquer uma das determinações dos fiscais poderá implicar a anulação da sua prova.
- São de responsabilidade única do candidato a leitura e a conferência de todas as informações contidas no Caderno de Questões e na Folha de Respostas.



Corte na linha pontilhada.

RASCUNHO PARA ANOTAÇÃO DAS RESPOSTAS – PROVA 3 – INVERNO 2015

Nº DE ORDEM:

NOME:

Geografia

01	02	03	04	05	06	07	08	09	10	11	12	13	14	15	16	17	18	19	20	

01	02	03	04	05	06	07	08	09	10	11	12	13	14	15	16	17	18	19	20	



UEM – Comissão Central do Vestibular Unificado

GABARITO 3

GEOGRAFIA

Questão 01

Identifique o que for **correto** sobre as características, localizações e ações humanas no ambiente de florestas.

- 01) As florestas tropicais localizam-se na zona intertropical do planeta, em ambientes quentes e com bastante umidade.
- 02) As florestas situadas nas zonas temperadas são identificadas pela vegetação de pinheiros do tipo coníferas.
- 04) Devido ao fato de a biopirataria ser uma prática comum entre os moradores das florestas, ao redor do mundo, no Brasil o governo federal está oficializando essa prática para preservar a cultura indígena.
- 08) A área da Floresta Amazônica no Brasil foi separada por suas características naturais em mata de terra firme, mata de igapó e mata de várzea.
- 16) Nas áreas das florestas equatoriais e tropicais, os solos são ricos em nutrientes ferrosos, por causa das chuvas intensas, que ajudam a conservar uma camada profunda de húmus.

Questão 02

Indicadores socioeconômicos são utilizados como referenciais para se medirem índices de qualidade de vida das populações. Sobre esses indicadores, assinale o que for **correto**.

- 01) Produto Interno Bruto (PIB) é o valor agregado dos bens e serviços gerados durante um ano pela economia: é a somatória de itens, como salários, juros, lucros, aluguéis. Quanto maior o PIB de um país, melhores as condições para se investir na qualidade de vida dos habitantes.
- 02) População Economicamente Ativa (PEA) é a parcela da população que trabalha, ou está procurando emprego. Aposentados e idosos que não trabalham, as crianças e as donas de casa que não exercem atividade remunerada representam a população não ativa economicamente.
- 04) Índice de Pobreza Urbana (IPU) indica o nível salarial da população e as condições das moradias nos espaços urbanos. No caso do Brasil, é utilizado pelo governo como critério para a distribuição de benefícios sociais, caso do programa Bolsa Família.
- 08) Índice de Desenvolvimento Humano (IDH) é um indicador social que reflete três variáveis básicas para uma qualidade de vida: a expectativa de vida ao nascer, a escolaridade e o Produto Interno Bruto *per capita*.
- 16) Renda *per capita* corresponde à renda apurada durante um ano em função dos resultados positivos de aplicações financeiras, dividida proporcionalmente entre os investidores individuais. No cálculo é considerado o rendimento das cadernetas de poupança.

Questão 03

“Passam sede hoje no mundo 748 milhões de pessoas, apesar de outras 2,3 bilhões terem conquistado o acesso à água nos últimos 25 anos. Esse é o balanço da Década da Água para a Vida, instituída pela ONU (Organização das Nações Unidas) em 2005, que termina neste domingo (22)”. (*Folha de São Paulo*, Caderno Especial, 22/03/2015). Em relação ao tema água, assinale a(s) alternativa(s) **correta(s)**.

- 01) A água se encontra distribuída de maneira uniforme na Terra, no entanto ela não é um recurso renovável.
- 02) A ANA (Agência Nacional de Águas) é a responsável no Brasil por implementar e coordenar a gestão compartilhada e integrada dos recursos hídricos.
- 04) Quando um país polui as águas de um rio a montante, ele afeta a qualidade da água para os países que o utilizam a jusante.
- 08) Quanto menor o nível de desenvolvimento de um país, maior é o consumo de água no setor doméstico.
- 16) A reutilização das águas residuais e a dessalinização são tecnologias que procuram auxiliar na resolução da crise de abastecimento de água em várias cidades mundiais.

Questão 04

A respeito dos movimentos da Terra e das estações do ano, assinale o que for **correto**.

- 01) As estações do ano são bem definidas em todos os lugares da Terra, inclusive nas calotas polares.
- 02) Os equinócios e solstícios são datas que marcam a metade do período de cada estação do ano. Eles foram estabelecidos em função dos movimentos de acreção da Terra.
- 04) A inclinação do eixo de rotação da Terra e o seu movimento de translação influenciam na distribuição desigual de luz e de calor solar durante o ano.
- 08) O movimento de rotação da Terra é de oeste para leste, sendo também responsável pela alternância entre dia e noite e pela circulação dos ventos e das correntes marítimas.
- 16) Devido aos movimentos da Terra e à sua forma, as regiões próximas ao Equador recebem os raios solares quase verticalmente durante todo o ano.

Questão 05

“Diariamente, no Brasil inteiro, 7,4 milhões de pessoas se deslocam da cidade onde moram para trabalhar ou estudar em outros municípios – sendo 1,75 milhão só em São Paulo e 1 milhão no Rio”. (*Folha de São Paulo*, 26/03/2015, p. C4). Considerando o enunciado, assinale o que for **correto** a respeito dos deslocamentos populacionais.

- 01) O movimento, no qual um morador viaja de um município a outro para trabalhar ou estudar e volta para casa no final do mesmo dia, é denominado movimento pendular.
- 02) É denominado urbanização o processo de deslocamento diário de uma cidade para outra. Quando o mesmo processo ocorre entre espaços não urbanos (espaços rurais), o fenômeno é denominado ruralização.
- 04) Quando os deslocamentos da população não ocorrem com a mesma constância citada no enunciado da questão, sendo realizados temporariamente, em uma determinada época do ano (exemplo: trabalhadores rurais que se deslocam para atuar no corte da cana-de-açúcar), são denominados migrações sazonais.
- 08) População relativa corresponde ao contingente populacional que, tendo em vista constantes deslocamentos, não pode ser contada nos recenseamentos demográficos como absoluta, nem da cidade onde reside, nem da cidade para onde se desloca.
- 16) Os deslocamentos populacionais, nas condições como as destacadas no enunciado da questão, caracterizam a interação das cidades e geram os chamados arranjos urbanos, de acordo com o Instituto Brasileiro de Geografia e Estatística (IBGE). Os arranjos ocorrem se entre duas ou mais cidades há intercâmbio significativo de populações.

Questão 06

Sobre indústrias e industrialização no Brasil, assinale a(s) alternativa(s) **correta(s)**.

- 01) As indústrias de base, também conhecidas como indústrias de bens de produção, são aquelas que destinam suas mercadorias para a produção ou para o transporte de outras mercadorias. A siderurgia e a petroquímica básica são exemplos desse tipo de indústria.
- 02) As indústrias de bens de consumo são aquelas que destinam suas mercadorias para o consumidor final. É o caso das indústrias têxteis e alimentícias.
- 04) No Brasil, durante a Segunda Guerra Mundial e no pós-guerra, a concentração geográfica industrial se intensificou com a implantação das indústrias de bens de produção e de bens de consumo duráveis na região Sudeste.
- 08) O período da Segunda Guerra Mundial realçou no Brasil a dependência nacional dos bens de produção importados e estimulou a substituição dessas importações por produções nacionais. Foi o período marcado pela substituição de importações.
- 16) Meios de produção são as matérias-primas agrícolas e minerais utilizadas para a produção de mercadorias para o consumo e de ferramentas como instrumentos de trabalho (exemplo: aço na fabricação de enxadas e de outras ferramentas).

Questão 07

Assinale o que for **correto** sobre o modelado da crosta terrestre.

- 01) Os movimentos das placas tectônicas são responsáveis pelos agentes modificadores do relevo originados no interior da Terra.
- 02) Os escudos cristalinos estão presentes em várias partes do modelado da Terra e são resultantes de dobramentos modernos como a Cordilheira dos Andes na América do Sul.
- 04) Nos diversos tipos de paisagens no Brasil encontram-se escarpas conhecidas por sua beleza natural devido às rochas expostas conhecidas como “paredões”.
- 08) Existem várias classificações do relevo brasileiro, mas atualmente as três grandes unidades reconhecidas são os planaltos, as planícies e as depressões.
- 16) A última década do planeta Terra foi considerada como um registro no modelo padrão de mudança do relevo terrestre, devido à homogeneidade de formas no relevo, resultantes das ações humanas.

Questão 08

Sobre o capitalismo e sua relação com os processos de industrialização, assinale o que for **correto**.

- 01) O capitalismo, como modelo econômico, surgiu na Inglaterra no século XVII como alternativa ao modelo socialista implantado, no mesmo período, na União Soviética. No que se refere às indústrias, o modelo estabelecia que a atividade deveria ser de responsabilidade do capital público.
- 02) Capitalismo comercial ou pré-capitalismo corresponde ao período das grandes navegações e do colonialismo europeu, quando novas terras, principalmente no continente americano, tornaram-se conhecidas.
- 04) Na segunda metade do século XVIII, quando a atividade produtiva era caracterizada pelo artesanato e pela manufatura, ocorreram várias mudanças tecnológicas, sociais e econômicas, que ficaram conhecidas como Revolução Industrial.
- 08) No decorrer da Segunda Guerra Mundial (1942-1946) surgiu a chamada indústria de ponta, destinada à produção de armas contundentes, armamentos de combate e também de ferramentas de trabalho (exemplos: espadas, facas, facões).
- 16) O surgimento e a expansão de invenções e do uso de novas fontes de energia, como máquinas a vapor movidas a carvão, transformaram a produção de mercadorias e multiplicaram a produtividade do trabalho.

Questão 09

Sobre as características dos solos e do relevo nas paisagens do Paraná, assinale o que for **correto**.

- 01) Os solos formados da decomposição das rochas granito e gnaiss ocorrem no Segundo Planalto e são solos com camadas espessas em matéria orgânica.
- 02) A região dos Campos Gerais, no Segundo Planalto, é caracterizada por paisagens marcadas por suaves ondulações e mesetas.
- 04) As características topográficas diferenciadas do território paranaense permitiram a separação em três regiões distintas: de planície, de escarpas e de planaltos.
- 08) Na região litorânea são encontrados solos sedimentares recentes de origens diversas.
- 16) Devido às características das formações rochosas que deram origem aos solos do Terceiro Planalto, podem ocorrer solos férteis para a agricultura e também solos vulneráveis sujeitos à ocorrência de erosões.

Questão 10

As lavouras de café tiveram grande importância no Brasil, principalmente como base de sustentação econômica e como geradoras de emprego. Sobre essas lavouras, assinale o que for **correto**.

- 01) O café causou grandes modificações na organização do espaço brasileiro. Parte do capital proveniente da atividade cafeeira ajudou a financiar o setor industrial na região Sudeste.
- 02) Por incorporar técnicas tradicionais de cultivo e depender sempre do trabalho braçal, sem nenhuma tecnologia, a lavoura de café é classificada como lavoura temporária, que precisa ser replantada de tempos em tempos.
- 04) No período colonial, o café contribuiu para o deslocamento do eixo da economia brasileira para a região Sudeste, onde encontrou condições de clima, solo e relevo adequadas para o cultivo.
- 08) A região Norte do Paraná tornou-se a maior área de produção de café no Brasil no início do século XIX. As lavouras, nessa região, se desenvolveram em grandes propriedades, utilizando como mão de obra o trabalho escravo.
- 16) O Brasil deixou de ser produtor de café em 1975, quando fortes geadas destruíram as lavouras em todos os estados produtores. Atualmente, para manter o consumo interno, o país importa o café produzido na Colômbia.

Questão 11

Sobre sistemas produtivos, envolvendo geração de matérias-primas, indústria, circulação, comércio e consumo, assinale o que for **correto**.

- 01) A Revolução Industrial corresponde à fase inicial do processo produtivo. A doutrina econômica propõe a intervenção do Estado na economia, visando atingir metas desenvolvimentistas em curto prazo.
- 02) Produto Interno Bruto (PIB) corresponde à soma de todos os bens econômicos e serviços produzidos por um país no decorrer de um ano. Contribuem para o cálculo do PIB a produção de matérias-primas e de alimentos, a produção industrial e os serviços prestados.
- 04) Os setores produtivos são classificados, de acordo com sua importância no processo econômico, em primário, secundário e terciário. Considerando a indústria como setor mais importante, a produção industrial é classificada como atividade primária.
- 08) Cadeia produtiva significa as etapas de um sistema de produção envolvendo o fornecimento de matérias-primas, o transporte, a industrialização, a rede de distribuição e a chegada ao consumidor final.
- 16) Indústria é o conjunto de atividades produtivas que transforma matérias-primas em mercadorias para o consumo ou para o uso da população.

Questão 12

Foram muitos os imigrantes estrangeiros que se fixaram no Paraná, principalmente a partir de meados do século XIX. Sobre esses imigrantes, o local onde se estabeleceram e as atividades econômicas que desenvolveram no Paraná, assinale a(s) alternativa(s) **correta(s)**.

- 01) Os povos eslavos (ucranianos e poloneses), logo que chegaram ao Paraná, se fixaram nos arredores de Curitiba e nos municípios de Rio Negro e Ivaí.
- 02) Os japoneses vieram para o Brasil a partir de 1908 e se dirigiram inicialmente às lavouras de café de São Paulo. Para o Paraná se deslocaram posteriormente e passaram a se dedicar, na região Norte, às lavouras de café, à criação do bicho-da-seda e à produção de uva no município de Marialva.
- 04) Os italianos, assim que chegaram ao Brasil, foram instalados, em parte, nas lavouras de café do estado de São Paulo e, em parte, nas regiões de Garibaldi, Bento Gonçalves e Caxias do Sul, no Rio Grande do Sul, onde se dedicaram ao cultivo da uva. Italianos e descendentes de italianos se dirigiram ao Norte do Paraná para se dedicar às lavouras de café no início do século XX.
- 08) Os portugueses foram os primeiros imigrantes a chegar ao Paraná. No início do século XIX, desembarcaram no litoral e passaram a se dedicar à atividade pesqueira, na qual se mantêm como controladores, tanto do setor da coleta quanto do setor da industrialização de pescados.
- 16) Os alemães se concentraram na região Norte do Paraná e se dedicaram, inicialmente, à pecuária de corte e à suinocultura. A partir do final do século XIX, passaram a se dedicar, nessa mesma região, ao setor frigorífico.

Questão 13

Identifique o que for **correto** sobre a destinação dos resíduos sólidos (lixo) em áreas urbanas.

- 01) A quantidade de resíduos sólidos gerada nas áreas urbanas de países desenvolvidos é maior do que em países em desenvolvimento.
- 02) A usina de compostagem tem a função de transformar o lixo orgânico em adubo.
- 04) Dentre os materiais descartados que são considerados biodegradáveis e não formam o chorume, encontram-se plásticos, vidros, pneus de borracha, metais.
- 08) Os locais indicados para o descarte dos resíduos sólidos nas áreas urbanas brasileiras são os depósitos de lixo a céu aberto, os aterros controlados e os aterros sanitários.
- 16) Em algumas cidades, após a coleta do lixo, é feita a separação dos materiais por tipos. Os rejeitos são os produtos que, após a separação dos materiais da construção civil, podem ser aproveitados totalmente.

Questão 14

A agricultura do Paraná é considerada uma das mais modernas do país, se destacando pelos recursos tecnológicos que emprega. Sobre a agricultura do Paraná, suas características e algumas de suas consequências socioeconômicas, assinale o que for **correto**.

- 01) A mecanização no corte de cana-de-açúcar provoca o desemprego de milhares de trabalhadores, mas aumenta a produtividade e torna a agroindústria paranaense mais competitiva nos mercados interno e externo.
- 02) Até a década de 1970, quando na região Norte do Paraná predominavam as lavouras de café, e a estrutura agrária era baseada na propriedade familiar, a transferência da população rural para o meio urbano não era representativa.
- 04) A concentração de terras e a precariedade das condições de vida no campo levam grandes parcelas da população rural a migrar para as cidades, que em alguns casos crescem desordenadamente.
- 08) Nas últimas décadas, políticas oficiais de apoio à agricultura familiar e de estímulo ao mercado de trabalho na agricultura têm conseguido reter o deslocamento de trabalhadores do campo para as cidades e melhorar as condições de vida nas zonas periféricas dos espaços urbanos.
- 16) A agricultura do Paraná consegue altos índices de produtividade em função de dois fatores fundamentais que predominam em todo o território: relevos planos ou parcialmente ondulados e solos oriundos da decomposição de rochas basálticas. Outros fatores, caso dos recursos tecnológicos, aparecem como de menor importância.

Questão 15

Com relação à rede hidrográfica no Paraná, assinale o que for **correto**.

- 01) As redes hidrográficas são caracterizadas pela direção do percurso dos rios que as constituem. Ou seja, os rios de planalto que correm do leste para o oeste e os rios do litoral que correm do oeste para o leste.
- 02) O rio Iguaçu nasce na Região Metropolitana de Curitiba, sendo conhecido por seu potencial hidrenergético.
- 04) No rio Paranapanema, na fronteira com o Mato Grosso do Sul, localizam-se várias ilhas que interferem na dinâmica fluvial.
- 08) A Ponte da Amizade permite o acesso de veículos e pedestres do Brasil para o Paraguai e o inverso. Ela está localizada sobre o rio Paraná.
- 16) A navegação nos rios litorâneos é inapropriada às embarcações de grande porte, devido à pequena extensão e à profundidade insuficiente desses rios.

Questão 16

“O Vulcão Calbuco, que entrou em erupção no Chile no dia 22/04/2015, continua expulsando cinzas, e ainda existe o risco de nova atividade”. (Fonte: <http://agencia.brasil.ebc.com.br/internacional/noticias/2015-04>). Com base no texto e a partir dos conhecimentos sobre o assunto, assinale o que for **correto**.

- 01) O Vulcão Calbuco foi classificado na categoria de catástrofe natural de origem geológica.
- 02) No vulcão ativo ocorre o derramamento de material fluido vindo do magma e conhecido como lava.
- 04) As cinzas vulcânicas ficam restritas ao cone vulcânico.
- 08) Do processo de vulcanismo pode ser extraído uma fonte de energia do tipo térmica.
- 16) Os solos que se formam dos materiais vulcânicos são pobres em nutrientes devido à temperatura elevada da lava, que inibe o desenvolvimento deles.

Questão 17

Assinale o que for **correto** sobre o uso de mapas com escalas em análises geográficas da Terra.

- 01) Os mapas são utilizados para determinar a posição relativa ou a posição absoluta dos lugares.
- 02) A escala no mapa mostra uma correspondência existente entre as distâncias representadas no mapa e as distâncias reais da superfície terrestre.
- 04) O planisfério é um tipo de mapa que representa a superfície da esfera terrestre banhada apenas pelos oceanos Pacífico e Índico.
- 08) O mapa político representa a localização atualizada de conflitos bélicos desencadeados pela disputa em torno de recursos minerais.
- 16) Os mapas que fornecem informações detalhadas de um determinado local utilizam escalas grandes.

Questão 18

No que se refere a deslocamentos populacionais entre os espaços rural e urbano, assinale o que for **correto**.

- 01) Os deslocamentos ocorrem sempre no sentido do espaço rural para o espaço urbano. A causa inicial e principal desse deslocamento é o excedente populacional provocado pelas taxas de fecundidade (número de filhos por mulher), que na zona rural é, pelo menos, o dobro quando comparadas às mesmas taxas na zona urbana.
- 02) O êxodo rural ocorre em função de dois condicionantes interligados: a expulsão da força de trabalho no campo e a atração da força de trabalho para as cidades.
- 04) O estado de equilíbrio entre as populações urbana e rural, mantido durante período de, no mínimo, um ano, é denominado de população relativa ou estacional. Atualmente, apenas países desenvolvidos têm conseguido manter esse estado.
- 08) Urbanização é o crescimento da população das cidades a taxas superiores à média nacional. Ou seja: se a população do país cresce 3% ao ano, e se a população das cidades cresce 5% ao ano, está havendo urbanização, com o deslocamento de pessoas das zonas rurais para as zonas urbanas.
- 16) A urbanização está fortemente ligada à industrialização, ou seja, às transformações provocadas na cidade pela indústria, notadamente quanto à geração de emprego.

Questão 19

“Um tornado passou por Xanxerê, no Oeste de Santa Catarina, levando destruição e duas mortes, 191 mil unidades consumidoras ficaram sem luz, quase 47% da região.” (<http://zh.clicrbs.com.br/rs/noticias/noticia/2015/04/20>). Assinale o que for **correto** sobre tornados e outros fenômenos meteorológicos.

- 01) Os tornados são fenômenos meteorológicos medidos pela intensidade dos estragos que causam e não pelo tamanho físico.
- 02) Nos ciclones, os ventos giram no mesmo sentido, horário no Hemisfério Sul, e anti-horário no Hemisfério Norte.
- 04) Os tornados se formam nos oceanos e depois migram para os continentes com o aumento da velocidade.
- 08) O poder de destruição de um tornado é medido utilizando-se a Escala *Richter*.
- 16) Os furacões são formados por movimentos circulares de ventos calmos e baixa pressão e cercados por uma região com ventos altos e fortes pancadas de chuva.

Questão 20

Sobre agricultura e a forma como é praticada, bem como sobre suas características fundamentais, assinale o que for **correto**.

- 01) A agricultura intensiva se caracteriza pela menor produtividade por hectare e pelo baixo uso do solo. A agricultura extensiva se caracteriza pelo maior aproveitamento dos espaços e altos rendimentos por hectare plantado.
- 02) A agricultura moderna, ou de precisão, é a mais desenvolvida, e utiliza os mais variados recursos tecnológicos, entre os quais os produtos de Sensoriamento Remoto.
- 04) Se a produção é destinada ao mercado ou ao consumo do agricultor, de sua família e também dos pequenos animais, e se quem trabalha na propriedade é o núcleo familiar, a agricultura é denominada familiar.
- 08) A agricultura arcaica emprega técnicas e instrumentos rudimentares de cultivo, como enxadas, foices e arados dependentes da tração animal. A agricultura moderna emprega recursos tecnológicos avançados e por isso atinge os melhores índices de produtividade.
- 16) A agricultura é classificada como temporária quando o plantio só ocorre em regiões onde as condições do tempo (clima) e do solo são favoráveis. A agricultura é classificada como permanente quando o plantio não depende do trabalho humano (vegetação natural).



UEM

Comissão Central do Vestibular Unificado