



# Vestibular de Inverno 2015

## Prova 3 - Arte

### QUESTÕES OBJETIVAS

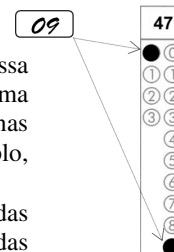
Nº DE ORDEM:

Nº DE INSCRIÇÃO:

NOME DO CANDIDATO:

### INSTRUÇÕES PARA A REALIZAÇÃO DA PROVA

- Confira os campos Nº DE ORDEM, Nº DE INSCRIÇÃO e NOME, que constam na etiqueta fixada em sua carteira.
- Confira se o número do gabarito deste caderno corresponde ao número constante na etiqueta fixada em sua carteira. Se houver divergência, avise imediatamente o fiscal.
- É proibido folhear o Caderno de Questões antes do sinal, às 9 horas.**
- Após o sinal, confira se este caderno contém 40 questões objetivas e/ou qualquer tipo de defeito. Qualquer problema, avise imediatamente o fiscal.
- Durante a realização da prova, é proibido o uso de dicionário, de calculadora eletrônica, bem como o uso de boné, de óculos de sol, de gorro, de turbante ou similares, de relógio, de celulares, de bips, de aparelhos de surdez, de MP3 *player* ou de aparelhos similares. É proibida ainda a consulta a qualquer material adicional.
- A comunicação ou o trânsito de qualquer material entre os candidatos é proibido. A comunicação, se necessária, somente poderá ser estabelecida por intermédio dos fiscais.
- O tempo mínimo de permanência na sala é de duas horas e meia, após o início da prova.
- No tempo destinado a esta prova (4 horas), está incluído o de preenchimento da Folha de Respostas.
- No caso de questão com mais de uma alternativa correta, lance na Folha de Respostas o número correspondente a essa alternativa correta. No caso de questão com mais de uma alternativa correta, a resposta a ser lançada corresponde à soma dessas alternativas corretas. Em qualquer caso o candidato deve preencher sempre dois alvéolos: um na coluna das dezenas e um na coluna das unidades, conforme o exemplo (do segundo caso) ao lado: questão 47, resposta 09 (soma, no exemplo, das alternativas corretas, 01 e 08).
- Se desejar ter acesso ao seu desempenho, transcreva as respostas deste caderno no "Rascunho para Anotação das Respostas" (nesta folha, abaixo) e destaque-o na linha pontilhada, para recebê-lo hoje, ao término da prova, no horário das 13h15min às 13h30min, mediante apresentação do documento de identificação. Após esse período, não haverá devolução, ou seja, esse "Rascunho para Anotação das Respostas" não será devolvido.
- Ao término da prova, levante o braço e aguarde atendimento. Entregue ao fiscal este caderno, a Folha de Respostas e o Rascunho para Anotação das Respostas.
- A desobediência a qualquer uma das determinações dos fiscais poderá implicar a anulação da sua prova.
- São de responsabilidade única do candidato a leitura e a conferência de todas as informações contidas no Caderno de Questões e na Folha de Respostas.



Corte na linha pontilhada.

### RASCUNHO PARA ANOTAÇÃO DAS RESPOSTAS – PROVA 3 – INVERNO 2015

Nº DE ORDEM:

NOME:

Arte

01	02	03	04	05	06	07	08	09	10	11	12	13	14	15	16	17	18	19	20	

01	02	03	04	05	06	07	08	09	10	11	12	13	14	15	16	17	18	19	20	



UEM – Comissão Central do Vestibular Unificado

## GABARITO 4

# ARTE

## Questão 01

Sobre os espaços destinados às Artes, assinale a(s) alternativa(s) **correta(s)**.

- 01) O estudo da acústica, para além da preocupação com a amplificação do som, está relacionado ao planejamento arquitetônico dos espaços no que se refere à melhoria da qualidade do som, como no caso da escolha dos materiais adequados para sua melhor absorção em um determinado ambiente.
- 02) Os modelos de teatro chamados de semiarena ou teatro de arena, da Grécia antiga, foram, com o tempo, substituídos por outros modelos devido aos problemas identificados com a projeção do som, que não atendia mais às necessidades de um público crescente.
- 04) A sala São Paulo é considerada uma das salas de concerto mais modernas e com melhor acústica do mundo, contando com alta tecnologia de isolamento de sons e mecanismo que permite a mudança na altura do teto, adaptando-se à acústica necessária para cada apresentação.
- 08) Com a massificação do acesso ao rádio em meados do século XX, os estúdios das rádios passaram a ser usados com maior frequência. Uma de suas programações com maior audiência na época foram as radionovelas, um tipo de dramatização sonora do gênero literário “novela”.
- 16) Os estúdios das rádios, desde seus primórdios, foram utilizados para a gravação dos programas para posterior transmissão radiofônica. Por se tratar de espaços pequenos e pelas dificuldades tecnológicas, apenas os pronunciamentos políticos mais importantes eram feitos ao vivo.

## Questão 02

Sobre as Exposições Universais do século XIX, é **correto** afirmar:

- 01) Foram criadas para exibir o progresso tecnológico e a reorganização social e econômica que ocorria no mundo moderno.
- 02) A cidade de Londres sediou a primeira Exposição Universal. Para tanto, construiu-se o Palácio de Cristal, cuja experiência técnica na construção de estufas foi fundamental.
- 04) A Exposição de Paris de 1889 teve como símbolo a Torre Eiffel, de Gustave Eiffel, e foi realizada em comemoração aos 100 anos da Revolução Francesa.
- 08) As edificações construídas em ferro, das Exposições Universais, são exemplos das primeiras soluções em ferro e vidro empregadas nas edificações no mundo.
- 16) A construção do Palácio de Cristal, que se deu em módulos, contou com elementos pré-fabricados, como estruturas de ferro e pranchas de vidro.

## Questão 03

Sobre o desenvolvimento histórico da linguagem e das expressões musicais, assinale a(s) alternativa(s) **correta(s)**.

- 01) Os instrumentos musicais são organizados em grupos chamados de família. A família da percussão é considerada a categoria mais numerosa pela ampla variedade de instrumentos musicais que a compõem. Uma das subdivisões mais comuns a separa em “membramofones” e “idiofones”.
- 02) Dentre as diferentes formas de organização dos instrumentos musicais, são consideradas corretas: a) Aquela que parte do tipo de materiais utilizados na construção dos instrumentos; b) Aquela que se baseia no mecanismo usado para emissão de som.
- 04) O “acento” em música indica a existência de alguma ênfase em determinado som. Já o “compasso” indica a organização da música em uma quantidade de pulsos que se repete de forma cíclica ou com mudanças previamente indicadas.
- 08) É chamado de ritmo aperiódico aquele que é composto por uma combinação de diferentes ritmos periódicos. Neste sentido, a combinação entre o ritmo de marcha e o ritmo de samba, acontecendo de forma cíclica, caracteriza-se como um ritmo aperiódico.
- 16) Na cultura popular africana negra a música exerce função principalmente social e está associada à dança. Apesar da riquíssima exploração rítmica que chama a atenção para os tambores e outras percussões, a maior parte da produção musical desses povos é vocal.

**Questão 04**

Sobre o teatro na Grécia antiga, assinale a(s) alternativa(s) **correta(s)**.

- 01) Nas peças trágicas do teatro grego objetivava-se mostrar como os humanos estavam condicionados à vontade dos deuses e como erros levavam os personagens a desgraças inevitáveis.
- 02) Uma das peças mais conhecidas da Tragédia grega é “Édipo Rei”, de Sófocles, que foi, por sua vez, um dos mais importantes dramaturgos da Grécia antiga.
- 04) Na comédia grega as companhias preparavam suas apresentações de forma cuidadosa e bem ensaiada. Com tudo pronto, partiam de cidade em cidade apresentando suas peças em lugares públicos. Foi o início do teatro de rua.
- 08) A figura do “herói” aparece nas tragédias como o personagem protagonista da história, em quem se concentram os acontecimentos principais.
- 16) As comédias gregas tinham como objetivo cultuar os deuses e fortalecer as regras sociais, porém de forma leve e engraçada, buscando levar ao público em geral o entendimento das regras sociais da época.

**Questão 05**

Sobre a arquitetura gótica, é **correto** afirmar:

- 01) Tem como principais características o arco ogival, o arcobotante e a abóbada nervurada que, combinadas, produziram uma nova proposta estética.
- 02) Uma das vantagens técnicas se constitui na distribuição do peso de uma abóbada de berço sobre toda a extensão das duas paredes que a sustentam.
- 04) O arco ogival, ou agudo, embora importante, não substitui por completo o arco arredondado nas catedrais góticas.
- 08) As catedrais francesas, em especial a de Saint Denis, foram as que pela primeira vez reuniram as diversas inovações técnicas e visuais do estilo gótico.
- 16) A verticalidade atingida por meio de torres altíssimas sugere a tentativa de tocar o céu. Um dos efeitos no interior da igreja é o de leveza.

**Questão 06**

Sobre a Arte Moderna, tomada como expressão das vanguardas artísticas do século XX, é **correto** afirmar:

- 01) Uma das mais marcantes características é o desenvolvimento da arte representativa, ou seja, a imitação da realidade.

- 02) A busca pelo ideal de beleza na Arte Moderna segue os parâmetros utilizados pela tradição artística europeia.
- 04) O Cubismo é um dos movimentos artísticos que representou a Arte Moderna.
- 08) A perspectiva linear foi aperfeiçoada pelos artistas desse período, com um único ponto de fuga.
- 16) Apesar das transformações sociais e políticas do fim do século XIX e início do século XX, não houve mudanças significativas na arte ocidental.

**Questão 07**

Sobre o Realismo nas artes, é **correto** afirmar:

- 01) Opõe-se ao movimento do período estético anterior, conhecido como Romantismo.
- 02) A obra de arte deveria ser a expressão da individualidade do artista.
- 04) As artes visuais negavam a idealização e a artificialidade da arte do passado.
- 08) Rompe com os temas dos artistas tradicionais, retratando, nas artes visuais, temas sociais, por exemplo.
- 16) As formas realistas estão presentes na atualidade, no teatro, no cinema e na televisão.

**Questão 08**

Sobre a Arte e suas diferentes formas de linguagem, assinale a(s) alternativa(s) **correta(s)**.

- 01) Os gêneros teatrais tidos como mais comuns na dramaturgia ocidental são: musical, ópera, auto, farsa, tragédia e comédia.
- 02) A música é uma forma de Arte considerada imaterial e temporal. Como forma de abarcar a multiplicidade de sua produção, um conceito universal adotado é: “música é Arte feita com sons e silêncios”.
- 04) O som necessita de matéria física para se propagar. Sua velocidade muda de acordo com o material, a temperatura e a densidade dos corpos. No ferro ele se propaga aproximadamente quatro vezes mais rapidamente do que na água.
- 08) Em música, existem quatro parâmetros pelos quais os sons são analisados: ritmo, melodia, harmonia e altura. Esta última (a altura), determina o volume do som.
- 16) Intensidade representa a quantidade de sons presentes em uma música. Uma orquestra terá uma sonoridade com maior intensidade do que uma banda de rock, por exemplo, haja vista que na orquestra o número de participantes e de instrumentos é maior.

**Questão 09**

Sobre o Cinema, assinale a(s) alternativa(s) **correta(s)**.

- 01) O filme “Viagem à lua” (1902) é considerado o primeiro filme de ficção científica da história do cinema. Seu criador, o francês Georges Méliès, realizou centenas de filmes utilizando efeitos inovadores de filmagem, introduzindo elementos ilusórios em suas obras.
- 02) Em suas primeiras décadas de existência, datadas ao final do século XIX e início do século XX, o cinema era mudo. Isso porque se buscava reforçar a comunicação gestual, aguçando os sentidos da percepção corporal e da expressão facial, em detrimento da comunicação sonora, até então bastante difundida nos meios artísticos.
- 04) Com o advento do cinema sonoro, no final da década de 1920, muitos cineastas optaram por continuar produzindo filmes no formato do cinema mudo devido a suas características estéticas específicas.
- 08) O crescimento do cinema sonoro e o advento das tecnologias transformaram o cinema em um dos mais lucrativos meios de produção artística já na década de 1930, o que levou Charles Chaplin a adaptar o personagem Carlitos para o cinema sonoro, refazendo toda sua produção cinematográfica filmada até aquele momento.
- 16) No Brasil, um dos mais importantes estúdios cinematográficos foi o Vera Cruz, fundado na década de 1950. Seu primeiro filme produzido foi “Caiçara” (1951). Em 1952, o filme “O cangaceiro”, sob a direção de Victor Lima Barreto (1906-1982), alcançou o reconhecimento internacional, sendo premiado no festival de Cannes.

**Questão 10**

Sobre o estilo Art Nouveau, é **correto** afirmar:

- 01) Surgiu na última década do século XIX, difundiu-se por toda a Europa e recebeu nomes diferentes em vários países.
- 02) O estilo recebeu várias contribuições. Entre elas a recriação das linhas retas e curvas das formas vegetais.
- 04) A produção Art Nouveau envolveu principalmente objetos ornamentais e a arquitetura.
- 08) O estilo contrapunha-se à tradição artesanal e às influências da arte oriental no *design*.
- 16) Na arquitetura, além de promover a integração com as artes aplicadas, esse estilo utilizou o ferro e o vidro para criar novas formas.

**Questão 11**

Sobre o desenvolvimento histórico do teatro, assinale a(s) alternativa(s) **correta(s)**.

- 01) O Realismo caracteriza-se como um movimento de oposição ao Romantismo. No teatro realista, o herói romântico dá lugar a pessoa comum. A encenação é marcada pela naturalidade, aproximando-se o máximo possível da realidade cotidiana.
- 02) No teatro épico, as cenas são desenvolvidas de forma conjunta, envolvendo atores e platéia. Nele, também são expostos os elementos de teatralidade. O ator muda de roupa, de adereços, ou mesmo tece comentários sobre a obra na frente do público.
- 04) A “Ópera do Malandro”, escrita por Chico Buarque em 1978, tem como temática a relação entre exploradores e explorados na sociedade. Ela está inserida em um gênero conhecido como Teatro Musical e já foi encenada por diversas vezes, com diferentes versões em cada montagem.
- 08) Durante o período da ditadura militar no Brasil era comum entre os compositores musicais o uso de textos figurados, metafóricos, como forma de despistar a censura existente na época. Assim, muitas músicas eram aprovadas pela censura, porém, quando seu conteúdo político era identificado, elas se tornavam proibidas.
- 16) A canção “Roda viva”, de Chico Buarque, foi composta para uma peça teatral de mesmo nome, que estreou em 1968, durante a ditadura militar. Historicamente, ela se tornou símbolo de resistência contra a ditadura por meio de seu apelo à liberdade artística e de expressão.

**Questão 12**

Sobre os templos gregos, é **correto** afirmar:

- 01) Foram criados para abrigar e reunir as pessoas para os cultos religiosos.
- 02) Uma das características mais evidentes dos templos gregos é a simetria entre o pórtico da entrada e o pórtico dos fundos.
- 04) Os templos eram decorados com esculturas nos frontões, nas métopas e nos frisos.
- 08) O núcleo do templo grego era destinado ao sacerdote, que era cercado por imagens de divindades.
- 16) As colunas do templo formavam-se por três partes: a arquitrave, o friso e a cornija.

**Questão 13**

Sobre a música no século XX, assinale a(s) alternativa(s) **correta(s)**.

- 01) A obra intitulada *4'33"*, composta em 1951 por John Cage, tornou-se um marco histórico da composição musical. Trata-se de uma peça de caráter conceitual, na qual durante quatro minutos e trinta e três segundos não é executada nenhuma nota musical ao instrumento. A obra consiste em todos os sons que são produzidos no ambiente durante o tempo descrito.
- 02) "Música Eletroacústica" é um termo adotado para representar o repertório musical voltado para instrumentos acústicos e gravado em estúdios para posterior edição e transformação em mídias eletrônicas e digitais.
- 04) Stockhausen (1928-2007) foi um dos compositores mais representativos da música contemporânea. Uma de suas peças chamou a atenção pelo caráter inusitado, sendo composta para quarteto de cordas com helicópteros (*Helikopter-Streichquartett*).
- 08) O termo "Paisagem Sonora" em música é utilizado para designar a representação visual de obras musicais compostas desde o período romântico, nas chamadas "música programática" e "música descritiva".
- 16) Na música contemporânea, um dos tipos de notação utilizados é a notação gráfica. Nela, o compositor utiliza-se de formas variadas para indicar elementos musicais, indo além da partitura convencional.

**Questão 14**

Sobre Arte na contemporaneidade, assinale a(s) alternativa(s) **correta(s)**.

- 01) O Balé "A sagração da primavera" (1913) tem como enredo um ritual pagão de sacrifício no qual uma jovem é obrigada a dançar até a morte para os deuses da primavera.
- 02) O "Dodecafonismo" consiste em um sistema de organização composicional que se utiliza de uma série de doze notas musicais como base, valendo-se de sequências de uso e repetições determinadas pelo compositor.
- 04) O movimento cultural "Tropicalismo" surgiu no Brasil na década de 1960 e caracteriza-se pela retomada dos princípios da Antropofagia oswaldiana, porém adaptados ao contexto da época. Um dos grupos musicais que se destacou foi "Os Mutantes".
- 08) O "Manguebeat" foi o movimento musical responsável pela forte inserção dos gêneros musicais internacionais na produção musical nacional e, por consequência, na mídia da época. Seus principais representantes foram Roberto Carlos e Erasmo Carlos.
- 16) A Bossa Nova é um gênero musical que surgiu durante a ditadura militar e tornou-se o principal meio de comunicação entre os artistas da época, que retratavam em suas músicas os desejos de liberdade de expressão e de comunicação.

**Questão 15**

Sobre a arquitetura romana, é **correto** afirmar:

- 01) O arco e a abóbada permitiram aos romanos a criação de edificações com amplos espaços internos, livres do excesso de colunas.
- 02) A abóbada era construída com pedras ou tijolos apoiados uns nos outros de modo a suportar o próprio peso e os pesos externos.
- 04) Os romanos não incorporaram em suas edificações o conjunto de colunas que caracterizavam as construções gregas.
- 08) O Panteão romano foi construído para reunir a grande diversidade de deuses existentes, a partir de uma rigorosa precisão nas proporções, calculadas matematicamente.
- 16) O átrio romano era um espaço central da moradia, cercado por colunas e coberto com um telhado que resultava num espaço triangular, denominado frontão.

**Questão 16**

Sobre o Renascimento, é **correto** afirmar:

- 01) O ideal do humanismo tornou-se o espírito do Renascimento, ou seja, a valorização do ser humano e da natureza em oposição ao divino e ao sobrenatural.
- 02) A arquitetura renascentista buscou a ordem e a disciplina, além do ideal de infinitude do espaço no qual a verticalidade era evidenciada por meio dos arcos ogivais.
- 04) A pintura do Renascimento confirma três elementos fundamentais: a perspectiva, o uso do claro-escuro e o realismo.
- 08) O artista como criador individual e autônomo, que expressa seus sentimentos e ideias, consolida-se a partir deste período. O artista passa a ser aquele que cria de acordo com a sua própria concepção.
- 16) Leonardo da Vinci é um dos artistas mais conhecidos deste período. Entre os seus estudos estão a perspectiva, a óptica, as proporções, a anatomia.

**Questão 17**

Sobre a arte no Paraná, assinale a(s) alternativa(s) **correta(s)**.

- 01) “Paranismo” foi o nome dado ao movimento regionalista que tinha como princípio incentivar a construção de uma identidade regional, bem como cultivar e divulgar as tradições do Paraná e de sua história.
- 02) A obra de Poty (Napoleón Potyguara Lazzarotto) está representada em murais presentes em diversos espaços públicos (seu primeiro mural foi criado em comemoração ao primeiro centenário do Paraná, em 1953).
- 04) O “fandango” é um elemento do folclore paranaense que envolve a presença de música e dança. Trata-se de uma adaptação das culturas gaúcha e catarinense, representando em suas músicas e danças o homem do campo e da lavoura.
- 08) Ao passar por algumas das calçadas do centro da cidade de Curitiba, é possível observar em sua composição a representação estilizada do Pinhão, um dos símbolos do Paraná, na obra de Lange de Morretes (1892-1954).
- 16) As obras de Erbo Stenzel “O Monumento à Justiça” (figura de uma mulher nua sentada no chão) e “Estado do Paraná sem Medo do Futuro”, também conhecida como “Homem Nu” (figura de um homem de pé, dando um passo à frente), dispostas uma ao lado da outra em uma praça de Curitiba desde 1972, representam o desenvolvimento do estado na força de luta masculina e no poder dominador do homem diante da mulher.

**Questão 18**

Sobre a intermediação da máquina envolvendo o artista e a sua obra, é **correto** afirmar:

- 01) A fotografia e o cinema são exemplos de novas formas artísticas desenvolvidas a partir da técnica, da tecnologia.
- 02) O progresso tecnológico, o cinema e a fotografia modificaram a maneira de os artistas conceberem a arte e de se relacionarem com ela.
- 04) A videoarte nasceu no momento em que os artistas questionavam as formas tradicionais de arte e quando se manifestavam novos comportamentos antiartes.
- 08) A fotografia foi uma das principais invenções do século XIX, que permitiu o registro visual da realidade e influenciou o desenvolvimento das artes visuais.
- 16) A origem do cinema deu-se a partir do teatro, com influências do teatro de sombras, cuja existência remonta a séculos.

**Questão 19**

Sobre arte e cultura brasileiras, assinale a(s) alternativa(s) **correta(s)**.

- 01) Teatro de manipulação é uma forma teatral na qual há um personagem condutor que tem o objetivo de convencer o público e demais personagens a acreditarem nas suas histórias. Não há roteiros predefinidos, os textos são baseados em improvisos e na interação com o público.
- 02) A xilogravura consiste em uma técnica de reprodução de imagens em papel utilizando-se de relevo em madeira. Tornou-se popular no Brasil a partir de seu uso em ilustrações das capas e textos da literatura de cordel.
- 04) Heitor Villa-Lobos é um dos principais compositores nacionalistas brasileiros. Sua obra utiliza-se, em grande parte, de influências do repertório de músicas folclóricas brasileiras. Foi ele o responsável pelo projeto que incluiu o ensino de música nas escolas de educação básica durante o governo de Getúlio Vargas (1930 a 1945).
- 08) A canção “O que é que a baiana tem”, composta por Dorival Caymmi, ficou famosa na voz da cantora Carmem Miranda. Essa canção foi um dos marcos na definição do visual adotado pela cantora, que incorporou como adereços de seu figurino os elementos descritos na letra da canção.

- 16) Mário de Andrade é um dos nomes de grande importância para a música brasileira. Ele foi o responsável pela pesquisa e catalogação de práticas musicais populares de diversas partes do país por meio da chamada “Missão de Pesquisa Folclórica”, em 1938.

**Questão 20**

Sobre a arquitetura moderna brasileira, é **correto** afirmar:

- 01) Uma das suas construções mais marcantes é o conjunto arquitetônico da Pampulha, em Belo Horizonte. O concreto armado foi utilizado para criar as formas sinuosas da igreja de São Francisco inserida no conjunto.
- 02) O Parque do Ibirapuera é um exemplo de obra modernista. O conjunto reúne edifícios e uma imensa marquise construída em concreto armado que sublinha a unidade do conjunto.
- 04) A cidade de Brasília foi construída para ser a nova capital do Brasil. O modernismo está presente no plano da cidade, apesar da existência de uma série de edifícios e de serviços estabelecidos ainda no século XIX.
- 08) O conjunto residencial Pedregulho, no Rio de Janeiro, foi concebido para funcionários de baixa renda e previa uma série de equipamentos comunitários inseridos no mesmo conjunto.
- 16) A praça dos Três Poderes, em Brasília, é composta por edifícios fechados para os espaços exteriores, com muros, grades e pesadas portas de ferros. A intenção do arquiteto foi estabelecer limites claros entre o poder político e o povo.



UEM

Comissão Central do Vestibular Unificado